

住まいる通信「ハナムラ」



(株)花村材木店

【TEL】 058-391-2126 (代表)
【FAX】 058-391-2112
【メール】 info@marumo-hanamura.co.jp
【ホームページ】 http://www.marumo-hanamura.co.jp

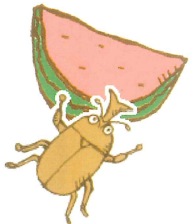
花村材木店 検索  羽島市竹鼻町狐穴 3285 (栄町3丁目)



羽島市市民病院
ニクスさん
竹鼻駅 名鉄
ほっともっとさん
マクドナルドさん

facebook facebook更新してます!
花村材木店のfacebookに「いいね」お願いします★

平素は格別のお引き立て賜り、厚く御礼申し上げます。
いよいよ夏が近づき、汗ばむ陽気が続いています。いかがお過ごしでしょうか。
花村材木店では、お住まいに関する疑問やお悩みなどを随時受け付けております。
小さな修理から大規模改修から新築まで、お住まいについてのお悩みや疑問などがありましたら、お気軽にお問い合わせください。



暮らしの知恵袋 冷凍をもっと賢く活用しよう

食材の保存に便利な冷凍。ちょっとしたアイデアで、さらに美味しく、便利に冷凍を活用することができます。

●**アルミトレイで急速冷凍**
食材のおいしさを保つには、素早く冷凍することが大切です。そこでオススメなのが、アルミトレイの活用。トレイにラップを敷いた上に食材を乗せ、いったんその状態で冷凍庫へ。アルミは熱伝導が早いので、短時間で凍らせることができます。凍ったら食材を取り出して、冷凍用のフリージングパックなどに移し、冷凍庫へ戻します。

●**常備菜はアルミカップで冷凍**
切り干し大根やひじきの煮つけなどの常備菜は、アルミカップに入れて大きめの製氷皿に乗せ、冷凍しましょう。お弁当を作るときに冷凍庫から取り出してアルミカップのまま弁当箱に入れると、食べるころにちょうど自然解凍されます。

今日の晩ごはん

鶏肉のマヨネーズ焼き



- 材料(4人分)**
- | | |
|----------------|----------------|
| ●鶏むね肉.....2枚 | ■マヨネーズ.....60g |
| ●塩、コショウ.....少々 | ■牛乳.....小さじ2 |
| ●サラダ油.....適量 | ■塩昆布.....8g |
| ●レタス.....適量 | ■あさつき.....2~3本 |
| ●ミニトマト.....適量 | |

- 鶏肉は大きめの一口大に切り、塩、コショウを振る。塩昆布はみじん切りに、あさつきは小口切りに。
- ボウルに[A]の材料を入れ、よく混ぜ合わせる。フライパンにサラダ油を入れ、鶏肉を焼く。
- 火が通ったら、片面に②を薄く伸ばし、オーブントースターでこんがり焼き色をつける。
- 器に盛り付けて、レタス・ミニトマトを添えたら完成!

●料理作成：チーム服部 ●参考資料：「服部幸應の健康レシピ」(学研教育出版)

TDYリモデルセール2019 中部エリアコンテスト TOTO目標達成率部門 優秀賞
TDYグリーンリモデルセール2019中部エリアコンテストにおいて、(株)花村材木店が「TOTO目標達成率部門 優秀賞」をいただきました。

※TDYグリーンリモデルセールとは...
TOTO・DAIKEN・YKK APのメーカー3社が毎年合同で開催しているコンテストです

TOTO株式会社 岐阜営業所 所長 古賀淳一さんと弊社花村社長で記念撮影



LIXIL秋のリフォームコンテスト リフォームネット総合部門ジャンプアップ賞 名古屋支店第一位 受賞
“いい住まい、いい暮らし”をいかに実現しているかを審査基準に優れた施工物件を表彰する「LIXIL秋のリフォームコンテスト2019」において、「LIXILリフォームネット総合部門ジャンプアップ賞」で、名古屋支店第1位をいただきました。

(中央左) 株式会社LIXIL 名古屋支店 営業所長 石川隆司さん
(左) 株式会社LIXIL 名古屋営業所 小山巧さんと弊社花村社長、廣瀬で記念撮影



施工事例紹介 ~築90年古民家リフォーム~



↑食堂をリビングに変更 ↑吹抜けリビングを採用 ↑勝手口をダイニングに変更 ↑応接室に水廻りを配置



築90年以上の農家(古民家)を壊して新築という考えもありましたが、花村材木店さんに相談してリフォームを選択しました。建物全体を耐震補強できないものの、通し柱の箇所をしっかりと補強して安心して住める住宅になりました。古い柱や梁をあらわしとし、経年変化のある土壁をあえて残すなどの空間演出も大変共感致しました。(施主さまのコメント)

スタッフだより

こんにちは。営業/現場管理/不動産担当の木股です。
花村材木店に入社して3年以上が経ちました。
ありがたいことに色々と経験を積ませて頂き場数も増えて参りました。

水廻りの改修、外部改修(塗装等)、不動産案件が対応事例としても多めなので
お気軽にご相談下さい。

私事ですが今年は年始に愛媛へ嫁いだ妹の
ところへ遊びに行ってきました。
愛犬のチワワも一緒です(笑)
松山城にチワワも同行しました(笑)



松山城リフト



しまなみ海道

親類からもよく『犬をかわいがりすぎて結婚できん』とか皮肉を言われますが、かわいいので仕方ありません(笑)

そしてたまには良い景色を眺めたり、お城などを見て心洗われるのも良いですね。

これからも頑張っ参りますのでよろしく
お願い致します。



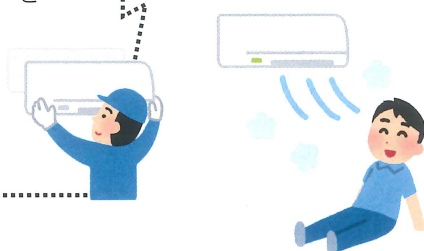
瀬戸内海

協力業者紹介

(株)BENTEC 西松 信幸 さん

- ▼業種・事業内容は?
総合家電卸業
- ▼花村材木店に何を提供していますか?
エアコン取付、取替工事
- ▼会社の特徴は?
一般家電から業務用商品を取り扱っています!

地球温暖化のためエアコンが必須になってきました。お客様のお部屋に合った、省エネタイプのエアコンをフットワークよくおすすめしています。



西松さんへの質問

- ◆趣味・特技は? バス釣り、空手
- ◆休日の過ごし方は? 子供たちとアウトドアに出かけたり、トレーニングしています

窓・玄関・エクステリアをリフレッシュ! わかる!リフォーム講座

☀️ 網戸リフレッシュのヒント

最新の網戸は、より機能的でお手入れもラクなネット素材が登場しています。窓をスッキリ見せるロール型もあります。

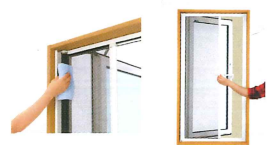
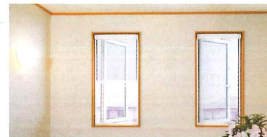


ネット(網)をリフレッシュする
糸が細くて、ホコリがたまりにくい構造なので、お手入れもラク。虫は通さず風は通り抜けやすいから、夏も快適に。

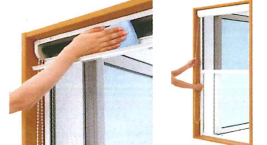
←クリアネット網戸

スタイル(型)をリフレッシュする

使わないときは巻き取って収納できるロール型の網戸なら、眺望が良く見た目もスッキリ収納できるので、ネットも汚れにくくなります。
※窓の種類により、取り付けできない場合があります。



横引きロール網戸XMY



上げ下げロール網戸XMW

TOPICS

網戸のこまめなお手入れで 風通しも視界も良好!

☀️ 内から、外から、こんな汚れが 網戸に付着!

網戸に付く汚れは、外からの土ホコリだけではなく、代表的なものを挙げてみましょう。

- 【外からの汚れ】
・車の排気ガス ・土ホコリ ・花粉、黄砂、PM2.5 ・虫
- 【内からの汚れ】
・たばこのヤニ ・台所からの油分、煙 ・室内のホコリ
・手の皮脂 ・ペットの毛

ほっておくと・・・

「眺めが悪い」「風通しが悪い」「カビの温床になる」
「触れると手や服に汚れが付く」「窓ガラスが汚れる」

☀️ いつもの掃除に「網戸掃除」を 採り入れてはいかが

普段はカンタンに

- ・ハタキやブラシでホコリを払う
- ・掃除機のブラシ付ノズルで吸う
- ・スポンジなどで軽く水拭き

たまにはしっかり・・・
網戸を取り外して水洗い

- ①スポンジなどで優しく洗う
- ②汚れが落ちにくい場合は中性洗剤を使う
- ③よく乾かす

YKK AP

『だんどり上手の窓そうじ術』

窓そうじのポイントを紹介しています。
右記QRをチェック!!

